



**Organic
Waste
Diversion**

Backyard Composter Program Resident Guide

 Chatham-Kent

 Chatham-Kent





Welcome to the Backyard Composter Program

Backyard composting is an easy way to reduce waste and create healthy compost for your garden. This program provides residents with the tools and information needed to compost at home with confidence.

By composting at home, residents can turn kitchen scraps and yard waste into high-quality compost at no cost, perfect for growing healthier gardens and greener yards. Composting also helps reduce the amount of organic waste sent to landfill, supporting a cleaner and more sustainable Chatham-Kent.

About the Program

The Backyard Composter Program is Phase 1 of the **Municipality's Organic Waste Diversion Program**, approved by Council on March 17, 2025.



How to Purchase a Backyard Composter

Backyard composters are available at participating municipal service centres or by calling 3-1-1.

Cost: **\$20** per composter (HST included)



What Is Composting and Why Compost?



Composting is the natural process of breaking down food scraps and other organic materials into a soil-like material called compost. Microorganisms, air, and moisture work together to break down organic waste over time.

Composting happens naturally, but a backyard composter helps manage the process by controlling moisture, airflow, and material balance.

Why Compost at Home?

- Reduces the amount of organic waste sent to landfill
- Improves soil health and helps soil retain moisture
- Returns valuable nutrients and organic matter back to the soil

By composting more and landfilling less, residents support provincial waste reduction goals while helping keep long-term waste management costs more manageable for the community.



About Your Backyard Composter



There are many composting options available, including homemade wooden bins, wire enclosures, and manufactured composters.

The backyard composter provided through this program is designed to:

- Be easy to set up and use, with no construction required
- Provide good ventilation to support effective composting
- Help protect contents from rain and snow, supporting moisture control
- Accommodate regular household food scraps

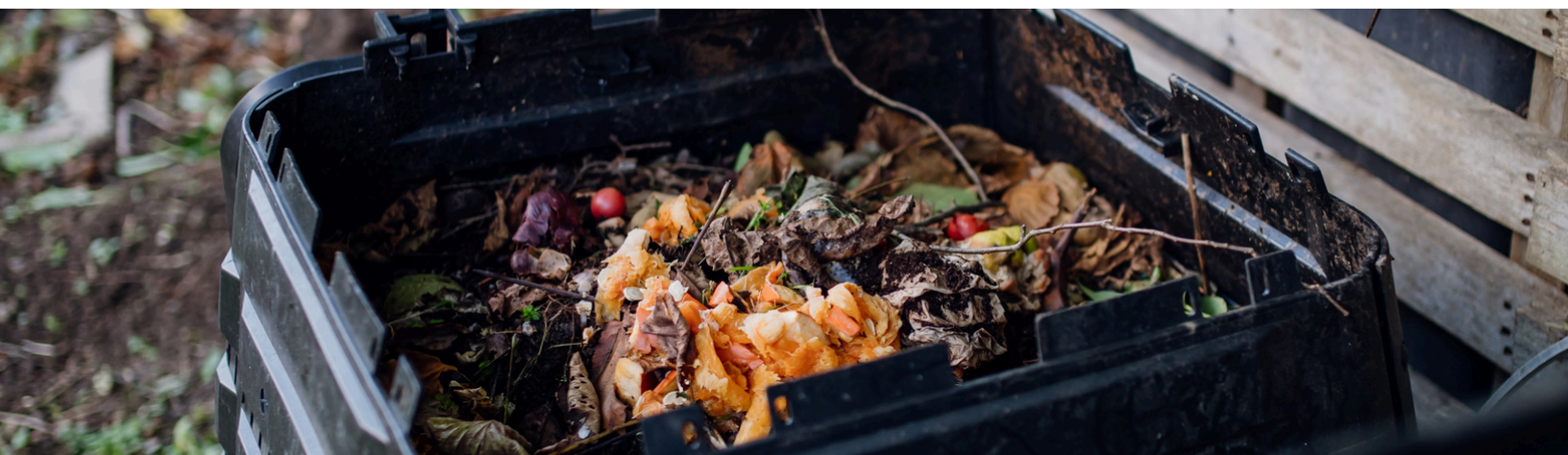
This type of composter has a fixed capacity and is commonly suitable for small to medium households (approximately 4–5 people), depending on use and maintenance. Households that generate larger volumes of organic waste or garden extensively may choose to supplement with other composting methods.

Getting Started

Placement Tips

- Place the composter directly on soil to allow drainage and access for beneficial organisms
- Choose a well-drained location that is easy to access year-round
- Partial sun is ideal; avoid areas that remain overly wet

Once placed, your composter is ready to use.



Successful composting depends on balancing two types of materials.



Greens (nitrogen-rich)

- Fruit and vegetable scraps
- Coffee grounds and filters
- Tea bags (plastic-free only)
- Fresh grass clippings
- Egg shells (crushed eggshells break down faster)



Browns (carbon-rich)

- Dry leaves
- Straw or hay
- Shredded newspaper or cardboard
- Paper towels
- Small twigs, wood chips, or sawdust



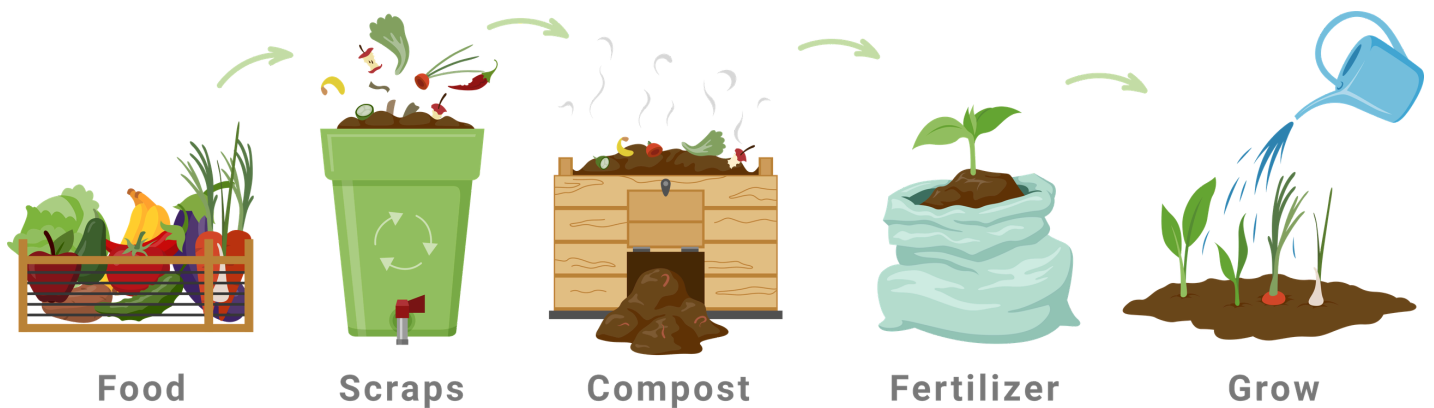
Do Not Add

- Meat, fish, bones, or dairy products
- Bread
- Cooking oils or fats
- Pet waste
- Plastics, glass, or metal
- Chemically treated wood
- Crabgrass or fast-growing weeds

How to Compost

- Start with a layer of brown material at the bottom
- Add green materials, then cover with browns
- Keep compost moist but not soaking wet; think of a damp towel, not a dripping wet sponge
- Turn or mix the contents every 1–2 weeks to add air and support decomposition

Composting is a natural process that takes time. Composting continues year-round. Decomposition slows during winter and resumes more actively in warmer months.



Troubleshooting Tips



Bad Smell

Add more brown materials and mix to improve airflow



Too Wet

Add dry leaves or shredded paper and mix



Pests

Avoid prohibited materials and keep food scraps covered



Slow Breakdown

Cut materials into smaller pieces, check moisture, and turn more frequently



Harvesting & Using Compost

Finished compost is dark, crumbly, and smells earthy. With regular maintenance, compost may be ready in one year or more.

Use finished compost to:

- Improve garden soil
- Enrich flower beds and planters
- Add organic matter around trees and shrubs

Backyard Composter Program FAQs

How long will it take before I can use my compost?

Finished compost typically takes several months to one year or more. Active management can speed up the process.

Do I have to maintain my composter?

Yes. Composting requires basic maintenance, including adding a balance of greens and browns, turning or mixing materials, and monitoring moisture levels.

Why isn't my compost breaking down?

Common reasons include dry conditions, large food pieces, poor balance of materials, or cold temperatures. Adjust moisture, cut materials smaller, or add more material as needed.

How do I stop my composter from smelling bad?

Odours usually indicate too much wet green material and not enough air. Add browns, turn the compost, and keep food scraps covered.

Where do I get a compost bin?

Backyard composters are available through the Chatham-Kent Backyard Composter Program at participating municipal service centres or by calling 3-1-1.

Need Help?

If you are having trouble with your composter:

- Review the tips in this guide
- Visit www.chatham-kent.ca/organics for composting resources
- Call Chatham-Kent Customer Service at 3-1-1 for program-related questions

Composting is a learning process, and small adjustments can make a big difference.

Stay Involved

Composting is a simple and effective way to reduce household waste. Residents are encouraged to share what they've learned with neighbours or share their composting experience online through Let's Talk Chatham-Kent.

letstalkchatham-kent.ca/organic-waste

Together, we are working toward a cleaner and more sustainable Chatham-Kent.





Organic
Waste
Diversion

Programme de compostage domestique

Guide des residents

 Chatham-Kent

 Chatham-Kent



Bienvenue au programme de compostage domestique

Le compostage domestique est un moyen simple de réduire ses déchets et de produire un compost de qualité pour son jardin. Ce programme fournit aux habitants les outils et les informations nécessaires pour se lancer en toute confiance dans le compostage à l'échelle domestique.

En faisant du compost chez eux, les habitants peuvent transformer gratuitement leurs déchets de cuisine et de jardin en un compost de grande qualité, idéal pour cultiver des potagers plus sains et des jardins plus verts. Le compostage contribue également à réduire la quantité de déchets organiques envoyés en décharge, favorisant ainsi un environnement plus propre et plus durable à Chatham-Kent.

A propos du programme

Le programme de compostage domestique constitue la première phase du programme municipal de détournement des déchets organique, approuvé par le conseil municipal le 17 mars 2025.



Comment acheter un bac à compost

Les bacs à compost sont disponibles dans les centres de services municipaux participants ou en appelant 3-1-1 à partir du 1er avril 2026

20\$ par composteur (TVH inclus)



Qu'est-ce que le compostage et pourquoi faire du compost ?



Le compostage est le processus naturel par lequel les déchets alimentaires et autres matières organiques se transforment en une substance semblable à de la terre, appelée compost. Les micro-organismes, l'air et l'humidité agissent ensemble pour décomposer les déchets organiques au fil du temps.

Le compostage est un processus naturel, mais les bacs à compost domestiques permettent de mieux le gérer en régulant l'humidité, la circulation de l'air et l'équilibre des matières.

Pourquoi faire du compost chez vous ?

- réduit la quantité de déchets organiques mis en décharge
- améliore la santé des sols et aide ceux-ci à mieux retenir l'humidité
- restitue au sol des nutriments précieux et de la matière organique

En augmentant le compostage et en réduisant la mise en décharge, les habitants contribuent à la réalisation des objectifs provinciaux de réduction des déchets tout en aidant à maintenir les coûts de gestion des déchets à long terme à un niveau plus raisonnable pour la communauté.



À Propos de votre compostage domestique



Il existe de nombreuses solutions de compostage, notamment : des bacs en bois fabriqués à la maison, des structures en treillis métallique, des composteurs industriels.

Le composteur de jardin fourni dans le cadre de ce programme est conçu pour:

- être facile à installer et à utiliser, sans nécessiter de travaux d'installation.
- assurer une bonne ventilation afin de favoriser un compostage efficace.
- protéger son contenu de la pluie et de la neige, ce qui permet de mieux contrôler l'humidité.
- accueillir les déchets alimentaires résidentiels.

Ce type de composteur a une capacité fixe et convient généralement aux ménages de petite à moyenne taille (environ 4 à 5 personnes), selon l'utilisation et l'entretien.

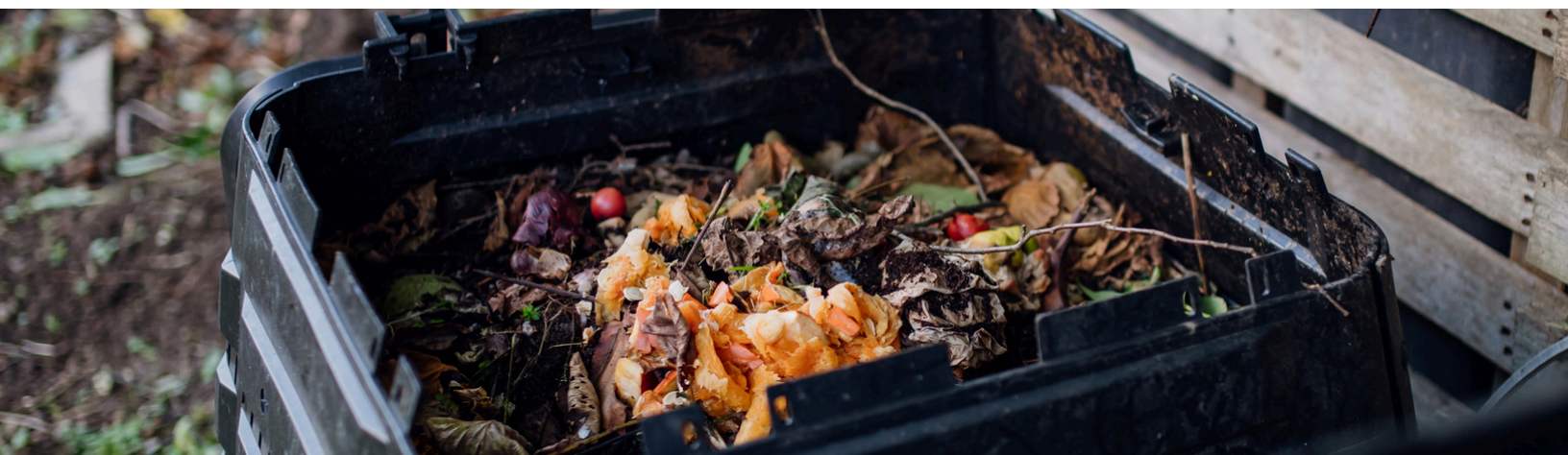
Les ménages produisant de plus grandes quantités de matières organiques ou pratiquant un jardinage intensif peuvent choisir de compléter leur système avec d'autres méthodes de compostage.

Comment commencer

Conseils d'installation

- placez le composteur directement sur le sol pour permettre l'égouttage et favoriser l'accès aux micro-organismes bénéfiques.
- choisissez un emplacement bien égoutté et accessible toute l'année.
- l'ensoleillement partiel est idéal; évitez les endroits qui demeurent trop humides.

Une fois installé, votre composteur est prêt à utiliser.



Que mettre au compost

La réussite du compostage repose sur un bon équilibre entre deux types de matières



Matières vertes (riches en azote)

- déchets de fruits et légumes
- marc de café et filtres à café
- sachets de thé (sans plastique seulement)
- herbe fraîchement coupée
- coquilles d'œufs écrasées (Les coquilles d'œufs écrasées se décomposent plus rapidement)



Matières brunes (riches en carbone)

- feuilles sèches
- paille ou foin
- journaux ou carton déchiquetés
- essuie-tout
- petites brindilles, copeaux de bois ou sciure



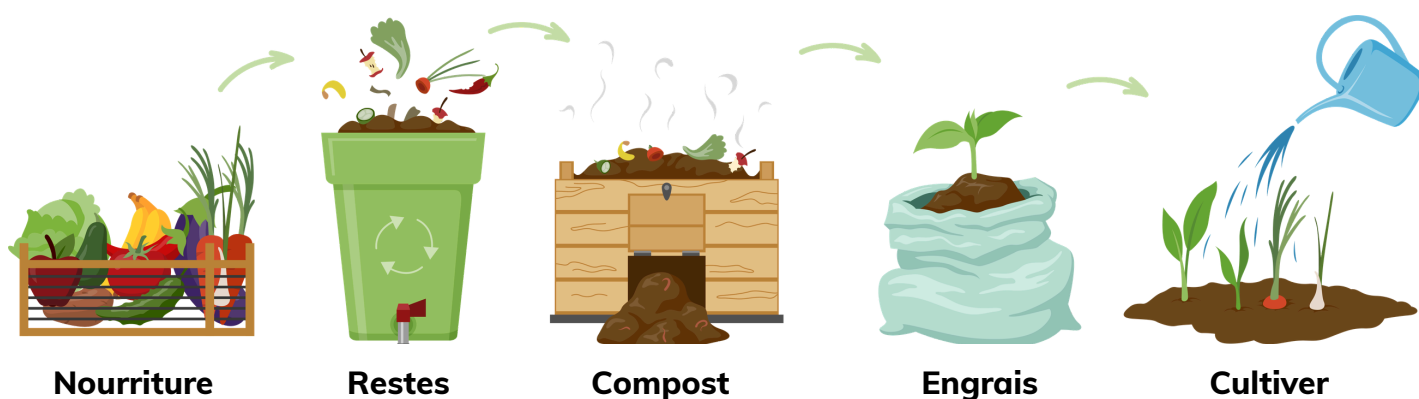
N'ajouter pas au compost

- viande, poisson, os ou produits laitiers
- pain
- huiles ou graisses de cuisson
- déjections animales
- plastique, verre ou métal
- bois traité chimiquement
- digitale ou autres mauvaises herbes à croissance rapide

Comment faire du compost

- commencez par une couche de matière brune au fond.
- ajoutez des matières vertes, puis recouvrez-les de matières brunes.
- gardez le compost humide, mais pas trempé — pensez à une serviette humide.
- brassez ou mélangez le contenu à toutes les 1-2 semaines pour aérer et favoriser la décomposition.

Le compostage se poursuit toute l'année. La décomposition ralentit durant l'hiver et reprend plus activement pendant les mois chauds.



Conseils dépannage



Mauvaises odeurs

ajoutez davantage de matières brunes et brassez le compost



Compost trop humide

ajoutez des feuilles sèches ou du papier déchiqueté, puis mélangez



Nuisibles

évitez les matières interdites et recouvrez les restes alimentaires



Décomposition lente

coupez les matières en plus petits morceaux et brassez plus souvent



Récolte et utilisation du compost

Le compost mûr est sombre, friable et dégage une odeur de terre. Avec de l'entretien régulier, le compost peut être prêt au bout d'un an ou plus.

Utilisez du compost mûr pour :

- améliorer la terre de votre jardin
- enrichir vos parterres de fleurs et vos jardinières
- ajouter de la matière organique autour des arbres et des arbustes

FAQ sur le programme de compostage domestique

Combien de temps faut-il attendre avant de pouvoir utiliser mon compost?

La maturation complète du compost prend généralement un an, parfois plus. Une gestion active peut accélérer le processus.

Est-ce que je dois entretenir mon composteur?

Oui. Le compostage nécessite un entretien de base, notamment l'ajout d'un mélange équilibré de matières vertes et brunes, le brassage ou le mélange du compost, ainsi que la surveillance du taux d'humidité.

Mes déchets organiques ne se décomposent pas:

Parmi les causes habituelles, on peut citer un manque d'humidité, des morceaux de déchets trop gros, un mauvais équilibre entre les différents matériaux ou des températures trop basses. Ajustez le taux d'humidité, coupez les déchets en plus petits morceaux ou ajoutez même des matériaux davantage si nécessaire.

Comment faire pour que mon composteur ne dégage plus de mauvaises odeurs?

Les odeurs indiquent généralement qu'il y a trop de matières vertes humides et pas assez d'air. Ajoutez des matières brunes, retournez le compost et couvrez les restes alimentaires.

Où puis-je me procurer un bac à compost?

Des bacs à compost sont disponibles dans le cadre du programme « Chatham Kent Backyard Composters ». Vous pouvez les procurer en vous rendant aux centres de services municipaux participants ou en passant commande par téléphone auprès du service clientèle.

Besoin d'aide?

Si vous rencontrez des difficultés avec votre composteur:

- consultez les conseils de ce guide
- rendez-vous sur www.chatham-kent.ca/organics pour obtenir des ressources sur le compostage
- appelez le service clientèle de Chatham-Kent au 3-1-1 pour toute question relative au programme

Le compostage est un processus d'apprentissage, et de petits ajustements peuvent faire une grande différence.

Rester impliqué

Le compostage est un moyen simple et efficace de réduire les déchets ménagers. Les habitants sont invités à partager ce qu'ils ont appris avec leurs voisins ou à faire part de leur expérience en matière de compostage en ligne via « Let's Talk Chatham-Kent », letstalkchatham-kent.ca/organic-waste.

Ensemble, nous œuvrons pour une municipalité de Chatham-Kent plus propre et plus durable.

